

אינדוקטורים לגן במיטבו במערכת החינוך הקדם-יסודי

פרופ' מרים מבורך | טלי איסוביץ





תוכן העניינים

3	פתח דבר
4	מבוא
5	חלק ראשון: התפתחותם המיטבית של ילדי גן הילדים
12	חלק שני: תנאי איכות מיטביים בגן הילדים
20	חלק שלישי: תשומות המערכת
25	סיכום
26	רשימת המקורות



פ ת ח ד ב ר

מערכת החינוך הקדם-יסודי בישראל פועלת בתשעה עשר אלף גני ילדים בכל רחבי המדינה, בקהילות שונות ומגוונות. גילם הצעיר של הילדים בגני הילדים בארץ מחייב את המערכת להתאמה מירבית ללשלי התפתחותם של הילדים, ולקהילות, ליישובים ולמגזרים השונים שבהם הגנים פועלים. גני הילדים מניחים את התשתית ללמידה בכל התחומים, וההתנסויות ואפשרויות הלמידה המגוונות המוצעות בהם הן הבסיס החינוכי הראשוני והמשמעותי עבור הילדים הלומדים בהם, והן משפיעות עליהם, מקדמות אותם ומבנות את יכולותיהם.

מתוך רצון לקדם את התחום הקדם-יסודי כינס משרד החינוך צוותי מומחים לחשיבה על רכיבי גן הילדים במיטבו. בעקבות התהליך הזה, פותחו אינדיקטורים לגן הילדים המיטבי, והדוח שלפנינו והמלצותיו מניחים תשתית ראשונית והמלצות לחשיבה מערכתית, מתוך בחינת אבני הדרך לתהליך המוצע למטה האגף לחינוך קדם-יסודי במשרד החינוך. מהלך זה התאפשר הודות למימון יד הנדיב.

לשם חשיבה על רכיבי הגן במיטבו ועל האינדיקטורים המעידים על קיומם של הרכיבים האלה, התכנס במשך חצי שנה צוות של מומחים מהאקדמיה, מנהלים ואנשי מטה האגף לחינוך קדם-יסודי, לחשיבה ממוקדת על התחומים שבהם יש להתמקד בגני הילדים בישראל. זה לצד זה ולעתים במשותף פעלו שני צוותי חשיבה: צוות חשיבה מורחב, ובו מומחים מהאקדמיה בתחום הגיל הרך, מנהלים של מוסדות חינוך בארץ, אנשי משרד החינוך והמטה האגף לחינוך קדם-יסודי, וצוות חשיבה מצומצם של מומחים מהאקדמיה בתחום החינוך לגיל הרך.

זאת ההזדמנות להודות לחברי צוות החשיבה שתרמו מזמנם וחלקו עמנו מחשבות רבות בתבונה ובמקצועיות רבה, על פי סדר האל"ף: בי"ת: גב' תמי אומנסקי - אגף שפ"י, גב' מיכל אנגלרט - אגף שפ"י, ד"ר אסתר ברוקס - האגף לחינוך קדם-יסודי, דר' אורה גולדהירש - האגף לחינוך קדם-יסודי, פרופ' מרגלית זיו - מכללת אלקאסאמי, גב' אסתר חטב - האגף לחינוך קדם-יסודי, מר רן כהן אהרונוב - המכון לחינוך דמוקרטי, פרופ' אסתר עדי יפה - אוניברסיטת בר אילן, גב' פאטמה קאסם - האגף לחינוך קדם-יסודי, פרופ' אבי שגיאי-שורץ - אוניברסיטת חיפה.

תודות גם לגל פישר ולאפרת דגני-טופרוב ממחלקת החינוך ביד הנדיב, על השותפות ועל החשיבה המקצועית, על הסיוע והמיקוד ועל מתן ההזדמנות והאפשרות לקיומו של תהליך זה. תודה מיוחדת לנעה דגוני מיד הנדיב, על היסודיות והמקצועיות בקריאה ובעיבוד חומרי העבודה, על המחקרים החשובים וסקירות הספרות המעניינות.

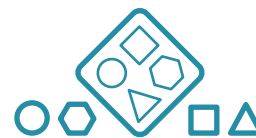
תודה רבה לפרופ' מרים מבורך - יושבת ראש צוות החשיבה, על שותפות, החשיבה המקצועית והובלת התהליך.

תודה מיוחדת לסימה חדד - מנהלת האגף לחינוך קדם-יסודי, על השותפות, המעורבות והמקצועיות בהובלת המהלך, ועל האפשרות לנהל שיח פתוח ועמוק.

בהערכה רבה,

טלי איסוביץ - מרכזת צוות החשיבה והכתיבה

ספטמבר 2017



מבוא

השנים הראשונות בחייהם של ילדים הן בעלות משמעות והשפעה נרחבת על גיבוש אישיותם ועל חייהם הבוגרים, ומכאן חשיבותו הרבה של גן הילדים. גן הילדים משמש מסגרת חינוכית לילדים צעירים ומספק להם מרחב חינוכי והתפתחותי. מתוך רצון לבחון את איכות גני הילדים בישראל, זימן משרד החינוך צוות מומחים שהתבקש לעמוד על האפיונים של גן הילדים במיטבו ולפתח אינדיקטורים שיוכלו לשמש כלים לבחינת המערכת, התפתחותה והתקדמותה.

צוות המומחים ציין שיחסי הגומלין בגן, ובמיוחד היחסים בין צוות הגן לבין הילדים, הם גורם בסיסי ובעל משמעות בעולמם של ילדים, ומשפיעים על התפתחותם, על דרכי למידתם, ואף מנבאים את איכות חווייתיהם הרגשיות-חברתיות בעתיד. לפיכך נבחר נושא יחסי הגומלין לשמש ציר אורך לכתיבת האינדיקטורים. תחומי ההתפתחות שנבחרו והאינדיקטורים שנכתבו פותחו מתוך חשיבה משולבת שבחנה את יחסי הגומלין בגן, את התפתחותם של הילדים ואת השפעת הצוות החינוכי על הילדים. מעבר לנושאים הקשורים בהתפתחות הילד, ניתן מקום בדוח זה לנושא איכות הסביבה החינוכית, לנושא התקינה ולחשיבותם עבור הילדים וחווייתיהם בגן.

במסמך שלושה חלקים. שני החלקים הראשונים עוסקים ברכיבי הגן במיטבו: החלק הראשון דן בחשיבות יחסי הגומלין במסגרת גן הילדים, מוצגות בו סקירות תאורטיות של מחקרים בתחום, ומוצעים שלושה אינדיקטורים הקשורים לתחומי התפתחותם של הילדים. החלק השני של המסמך מציג תנאי איכות מיטביים בגן הילדים, הן עבור הילדים הן עבור צוות הגן, ובו שלושה אינדיקטורים הקשורים בסביבות חינוכיות. החלק השלישי עוסק בתשומות הנדרשות מהמערכת כדי לקיים את המלצות הדוח, ומוצגים בו שלושה אינדיקטורים מערכתיים ותכנית חומש לפיתוחם. האינדיקטורים המערכתיים האלה הם מדידים, והם מציגים את ההתקדמות הנדרשת בכל שנה כדי להגיע ליעדים שעליהם המליצה הוועדה.

חשוב לציין כי מסמך זה מניח תשתית ראשונית ומציג מגוון תחומים שבהם המערכת אמורה להתמקד ולהתקדם. עם זאת, חומרים מקצועיים רבים כבר קיימים ונכתבו באגף לחינוך קדם-יסודי, ובחלקם נעשה שימוש במסמך זה.



חלק ראשון התפתחותם המיטבית של ילדי גן הילדים

גן הילדים הוא מרחב רב־משמעות עבור ילדים, והוא מביא לידי ביטוי ומטפח גם את ההיבט הקוגניטיבי וגם היבטים אישיים, חברתיים ורגשיים. אקלים גן במיטבו מכונן סביבה חינוכית בטוחה, המטפחת את תחושת השייכות של כל ילד. התהליך החינוכי במערכת החינוך הוא ארוך טווח ומתמקד בפיתוח אישיותו הייחודית של כל ילד, מאפשר ביטוי של יכולותיו, מפתח את היצירתיות הטמונה בו ומרחיב את תחומי התעניינותו.¹

מחקרים הראו כי ליחסי גומלין (אינטראקציות) מיטביים בין כל הגורמים המשתתפים בגן, ובמיוחד בין צוות הגן לילדים, תרומה נרחבת במיוחד. הם משפיעים על התפתחותם של הילדים ועל ביטחונם בהווה, וגם על התפתחותם האקדמית, החברתית והרגשית בעתיד.² על בסיס זה סבר גם צוות החשיבה שבחן את מאפייני הגן במיטבו שהבסיס לגן במיטבו הוא יחסי הגומלין המתקיימים בגן וקבע שהם יהיו ציר האורך במסמך זה.

חלק זה ייוחד למשמעותם של יחסי הגומלין בגן. כמו כן, בחר צוות החשיבה להתמקד בכמה תחומי התפתחות מסוימים בקרב ילדי הגן. תחומים אלו ותחומי המשנה שנבחרו יפורטו בהמשך המסמך.

1 עשייה חינוכית בגן הילדים, 2010.

2 Duncan et al., 2007

יחסי גומלין וחשיבותם להתפתחותם של ילדים בגיל הרך

ממד התמיכה הרגשית והחברתית מצוין את יכולתה של הגננת לתמוך בכישורים חברתיים ורגשיים, ליצור אקלים חיובי, לנהוג כלפי הילדים ברגישות, לפעול מתוך גמישות, להביא בחשבון את נקודת מבטם של הילדים, ולאפשר לילדים להתבטא וליזום.⁶ מחקרים מעידים על קשר בין איכות יחסי הגומלין גננת-ילד בשלבים המוקדמים של החינוך לגיל הרך, לבין ההישגים האקדמיים והחברתיים של ילדים הן בתקופת הגן, הן בתקופות החיים שמעבר לגן.⁷

מחקרים שהתמקדו באיכות יחסי הגומלין ההוראתיים בגן הילדים הציגו קשר חיובי מובהק בין יחסי גומלין איכותיים לבין למידה והתפתחות. במיוחד נמצא שיחסי הגומלין בין הגננת לילד הם המדד העקבי והברור ביותר להתפתחות השפתית והקוגניטיבית של ילדים. יותר מכך, איכות יחסי הגומלין האלה קשורה לכל המדדים שיפורטו להלן.⁸

איכות יחסי הגומלין בגן ושיטות ההוראה בו ניבאו את איכות הביטוי הלשוני של ילדים ואת הכישורים שלהם במתמטיקה ובקריאה. עוד נמצא כי בגנים שבהם הייתה "חשיבה משותפת מתמשכת" (SST – Sustained Shared Thinking) בין הצוות לילדים, היא השפיעה השפעה חיובית וארוכות טווח על הישגי הילדים בשפה, במתמטיקה עד סוף בית הספר היסודי ועל התפתחותם הרגשית והחברתית.

יחסי הגומלין בין אנשי המקצוע לבין כל באי הגן – בראש ובראשונה הילדים, וכן הצוות המקצועי המלווה, הורי הילדים וקהילת היישוב – הם הבסיס לתקשורת טובה ואיכותית בין השותפים האלה וחלק ממרכיבי אקלים הגן במיטבו. מחקרים רבים מראים כי לגננת תפקיד חשוב בהבניית חוויותיהם היום – יומיות של ילדים, וכי היא משפיעה גם על תחומי התפתחותם, על פיתוח דרכי התקשורת שלהם ועל יחסיהם החברתיים עם קבוצת השווים.³

ביחסי הגומלין בין הגננת לילדים אפשר לזהות שני ממדים עיקריים:

א. תמיכה בתהליכי הלמידה – הרחבת הידע האישי של הילד והעמקתו.

ב. תמיכה רגשית וחברתית – יכולתם של הגננת וצוות הגן לאפשר לילד לבטא רגשות ולקדם את כישוריו החברתיים והרגשיים, לסייע לו בוויסות רמת הפעילות, בתקשורת וביחסים החברתיים בקבוצת השווים, ליצור עבורו אקלים חיובי ולתת את הדעת לנקודת מבטו.⁴

במסגרות חינוך איכותיות הגננות משלבות את שני הממדים האלה. באיכות ההוראה של הגננות נכללים גם משוב הגננות להתנהגות הילדים; תגובותיהן לילדים; והמכוונות שלהן לפיתוח חשיבה מסדר גבוה יותר, למשל, דרך עידוד הילדים לתקשר עמן ואלו עם אלו כדי לפתח כישורי חשיבה, או דרך השתתפות פעילה בשיחות עם הילדים כדי לעזור להם לפתח מחשבות ורעיונות.⁵

García-Carrión & Villardón-Gallego, 2016 3

Blair, 2002 4

זיו, שגיא-שוורץ ואביעזר, 2015. 5

Mashburn et al., 2006 6

Hamre & Pianta, 2001 7

García-Carrión & Villardón-Gallego, 2016 8

אינדיקטורים לתחומי התפתחותם של ילדי הגן

כל תחום חולק לכמה תחומי משנה ונכתב אינדיקטור שיסייע בבחינת איכות התחום הזה בגן הילדים. הנחת היסוד בחלק זה של כתיבת האינדיקטורים הייתה שיש לכתוב מערך אינדיקטורים שיעריכו את התקדמותם של הילדים בתחומי ההתפתחות שנבחרו. אין הכוונה למדידה של "רמת" הילד בנקודה מסוימת, אלא לבחינת התפתחותו והתקדמותו של כל ילד ביחס להתפתחותו האישית וליכולותיו. האינדיקטורים הקשורים לתחומי ההתפתחות נכתבו בשלוש רמות: ברמת הילדים, ברמת הגננת וברמת הסביבה החינוכית.

בחלק זה נכתבו שלושה אינדיקטורים:

- א. אינדיקטור לבחינת התחום הרגשי בקרב ילדי הגן
- ב. אינדיקטור לבחינת התחום החברתי בקרב ילדי הגן
- ג. אינדיקטור לבחינת התחום הקוגניטיבי בקרב ילדי הגן

התפתחותם של ילדים והשפעת מבוגרים על תחומי ההתפתחות למיניהם נחקרו רבות. תחומי ההתפתחות המיוחסים לילדים בנילאי הגן מחולקים על פי רוב לחמישה תחומים עיקריים:⁹

1. התחום החברתי-רגשי
2. התחום הקוגניטיבי
3. התחום השפתי
4. התחום התחושי
5. התחום המוטורי

בסביבת גן במיטבה נמצא ביטוי לקשת רחבה של פעילויות המשקפות את כלל תחומי ההתפתחות האלה בקרב הילדים. צוות החשיבה בחר להתמקד בשלושה תחומים: התחום הרגשי, התחום החברתי והתחום הקוגניטיבי. אמנם, כפי שמעידה רשימת התחומים שלעיל, נהוג לאחד את התחום החברתי ואת התחום הרגשי לתחום התפתחות אחד – חברתי-רגשי. אולם צוות החשיבה בחר להפריד ביניהם כדי להתמקד בכל אחד מהם ולאפשר כתיבת אינדיקטורים לכל תחום ותחום.

התחומים הנבחרים האלה הם התחומים שבהם אפשר להבחין בהשפעותיהם של יחסי הגומלין, ואין בבחירה זו בכדי לערער על חשיבותם של התחומים האחרים. כמו כן, צוות החשיבה מבקש להדגיש שהיחס לכל ילד הוא, כמובן, כולי, והחלוקה לתחומים היא לשם ההתמקדות בלבד.

א. התחום הרגשי

- היכולות לזהות, להביע ולהבין רגשות של העצמי ושל האחר.
- יכולת היקשרות רגשית קרובה, תגובתית ובטוחה עם חברים מקבוצת השווים ועם מבוגרים.
- יכולת הוויסות העצמי בשגרה ובפעילויות שוטפות ובמצבי מצוקה ולחץ. היכולת לשלוט בדחפיים וברגשות, לעמוד באתגר באופן עצמאי ולהתנהג התנהגות בונה ומתאמת לקודים ההתנהגותיים של הסביבה הבין אישית והמסגרת החינוכית.

בחרנו להתמקד בתחום הרגשי בשל חשיבותו לכינון הקשרים הרגשיים בעולמם של ילדים בהווה ובעתיד. בגיל הרך מתעצבים רבים מהדפוסים הנפשיים והרגשיים שילוו את הילדים בחייהם הבוגרים – גישתם ותפיסותיהם כלפי עצמם וכלפי אחרים, תחושת המסוגלות שלהם, ביטחונם העצמי, יכולתם להתקרב לזולת וליצור קשרים חברתיים ויכולתם להיתמך ולתמוך.¹⁰ בסיס רגשי בריא בגיל הרך הוא בסיס להתנהגויות חברתיות חיוביות, ויחד הם מאפשרים לילדים ליצור מערכות יחסים ולתחזק אותן, לחתור למטרות ולפתור בעיות בעצמם או לפנות לעזרה, וכך להשתתף השתתפות חיובית, חיה ומלאה יותר במסגרות חינוכיות, חברתיות וקהילתיות בהווה ובעתיד. יכולתה של הגננת לתמוך בכישורים רגשיים בגן מרכזית עבור ילדי הגן.¹¹ זאת ועוד, נמצא שיוכלת התפקוד הרגשי היא מנבאת מרכזית של המוכנות ללימודים בבית הספר.¹²

תחומי המשנה שבהם יתמקדו האינדיקטורים בתחום הרגשי:

אינדיקטור לבחינת התחום הרגשי בקרב ילדי הגן

אינדיקטור ברמת הילדים:	מה ייראה בגן?	אינדיקטור ברמת הצוות
<ul style="list-style-type: none"> • הילדים מכירים שפה רגשית ומשתמשים בה, הם מזהים ומביעים רגש ואמפתיה, מביעים את רגשותיהם ואת רגשות חבריהם. • הילדים מווסתים את רגשותיהם במיוחד בזמן מצוקה, ונצפה ויסות התנהגות על פי כללי הגן בכלל. • הילדים יודעים לפנות למבוגר ולהסתייע בו בשעת הצורך. 	<ul style="list-style-type: none"> • תיווך רגשי והתייחסות לרגשות גם מצד צוות הגן וגם מצד הילדים. • עזרה והרגעה ברמה פרטנית וברמה קבוצתית. • עיסוק בבעיות ופתרון. • היעדר נוקשות שפתית והתנהגותית והיעדר שליטה פיזית של צוות הגן. • שיח רגשי, אווירה נעימה ובטוחה. 	<ul style="list-style-type: none"> • צוות הגן יוצר אקלים חיובי התומך רגשית בילדים. • צוות הגן מביע ציפיות חיוביות מהילדים. • צוות הגן משתמש בשפה רגשית ובהבעות חיבה מילוליות ופיזיות. • צוות הגן משתמש בשפה מכבדת ושומר על קשר עין עם הילדים.

Panksepp, 2001 10

Eisenberg et al., 1997 11

Duncan et al., 2007 12

ב. התחום החברתי

בשנים הראשונות, ואף המאוחרות, בבית הספר.¹⁶ השקעה בפיתוח בסיס מסוגלות חברתית איתן בגיל הגן מרחיבה את ההזדמנויות של הילדים לחיות חיים מלאים ובריאים יותר במהלך השנות במסגרות החינוכיות ומחוץ להן.¹⁷

תחומי משנה שבהם יתמקדו האינדיקטורים בתחום החברתי הם:

- **הבנה של מצבים חברתיים ובין-אישיים** – הבנת תגובות, ביטויים רגשיים, אופני תקשורת ופעולות של אחרים.
- **יכולת לקיים יחסי גומלין בטוחים ומכבדים מסוגים שונים** בקבוצת השווים.
- **יכולת לעבוד עבודת צוות ולקיים שיתופי פעולה בין ילדים** לשם השגת מטרות משותפות.
- **הכרה במגוון ובשונות** בין ילדים ובין מבוגרים, והפגנת יחס מכבד כלפי אחרים.

פיתוח מיומנויות חברתיות בגיל הגן הוא צעד חשוב בביסוס המסוגלות החברתית של ילדים. ההבדלים בין ילדים מבחינת היכולת לבנות מערכות יחסים עם חברים בקבוצת השווים מתחילים להופיע כבר בגיל שנתיים, ויכולתם של ילדים בתחום זה בשלב אמצע הילדות מנבאת במידה רבה את המסוגלות החברתית העתידית שלהם ואת יכולת ההסתגלות שלהם למצבים שגרתיים וחריגים.¹³ פיתוח קשרים בריאים עם קבוצת השווים מאפשר לילדים שכלול של מיומנויות חברתיות וקוגניטיביות נוספות – רכישת ידע חברתי ורגשי, פיתוח כישורי תקשורת אפקטיבית וביסוסם, צבירת ניסיון בעשיית פשרה ופיתוח יכולת משא ומתן.¹⁴ בין השאר, ילדים שיש להם התנסות חברתית חיובית מרבים להשתתף במשחקים מורכבים יותר ונוטים פחות לעוינות ולאגרסיביות.¹⁵ כישורים אלו הם יסודות חשובים ביכולת ההסתגלות של ילדים בעת מעברים, ובמיוחד במעבר מהגן לבית הספר. מחקרים עמדו על הקשר שבין יחסי הגומלין עם קבוצת השווים ועם אנשי צוות בגן, לבין הצלחה

אינדיקטור לבחינת התחום החברתי בקרב ילדי הגן

אינדיקטור ברמת הילדים	מה ייראה בגן?	אינדיקטור ברמת הצוות
<ul style="list-style-type: none"> • הילדים מבינים מצבים חברתיים על פי גילם. • הילדים מסוגלים לחלוק משחקים ויש עבודת צוות. • אופני התקשורת בין הילדים חיוביים. • ילדים פועלים יחד מתוך קבלת השונות בקבוצה החברתית. 	<ul style="list-style-type: none"> • חברויות שונות ומשתנות לאורך היום. • תרבות שיח והקשבה. • יחס מכבד לילדים שונים. • סביבות המזמנות מפגשים חברתיים ועבודה בקבוצה. • מוקדים שבהם ילדים משחקים יחד בנינוחות. • תיווך וסיוע בפתרון קונפליקטים חברתיים. • גמישות וקבלת דעות שונות. 	<ul style="list-style-type: none"> • צוות הגן מעודד שיתופי פעולה וחלוקת תפקידים בין ילדים. • צוות הגן יוזם פעילויות משותפות. • צוות הגן מכבד שונות בין ילדים. • צוות הגן מעודד יוזמות משותפות ועזרה הדדית בין ילדים. • צוות הגן מבליט את ערך החברות, והוא חלק בלתי נפרד מהשיח ומהוויית הגן.

Hamre & Pianta, 2001 13
 Diamond & Lee 14
 NICHD, 2001 15
 Hamre & Pianta, 2001 16
 Pianta & Stuhlman, 2004 17

ג. התחום הקוגניטיבי

אחד התחומים המושפעים ביותר מיחסי הגומלין הוא התחום הקוגניטיבי, ולכן בחר צוות החשיבה להתמקד בנושא הלמידה בגיל הרך ובקשר בין יחסי הגומלין לכישורי הלמידה של הילדים בגן. לפי תאוריית הלמידה של ויגוצקי,¹⁸ קיים קשר הדדי בין למידה, התפתחות ויחסי גומלין. הלמידה מקדמת את ההתפתחות הקוגניטיבית אצל הילדים, ויחסי גומלין מיטביים עם הסביבה הם המאפשרים לילד להעמיק בלמידה ולהתפתח. אנו מאמצים את הדגם שפותח באונסק"ו לחלוקת הלמידה בגיל הרך. דגם זה מחלק את הלמידה לארבעה יסודות:¹⁹

- **ללמוד לחיות יחד (learning to live together)** – פיתוח הבנה של חֶבְרָות, של התבוננות באחר, של יכולת עבודה משותפת ושל פתרון עימותים בהיגיון ובדרכי שלום.
- **ללמוד לדעת (learning to know)** – יצירת סקרנות לידע. רכישת ידע כללי וכישורים קוגניטיביים שיניחו יסודות אתינים ללמידה לאורך החיים בעולמות ידע מהירי השתנות והתפתחות.
- **ללמוד לעשות (learning to do)** – היכולת לעבוד, למלא משימה והמסוגלות להתמודד עם מגוון מצבים, לעתים בלתי צפויים.
- **ללמוד להיות (learning to be)** – פיתוח האישי מתוך הרחבת האוטונומיה והאחריות האישית, ומתוך יוזמה ומימוש של כישורים ויכולות אישיים ובין-אישיים.

לתמיכה בתהליכי הלמידה ולכינון יחסי גומלין בין צוות הגן לילדים חשיבות מרובה לפיתוח יכולות למידה פשוטות ואף מורכבות של ילדים. לפי תאוריית ה־CLASS העוסקת בבחינת סוגי יחסי הגומלין בין הצוות החינוכי לילדים במסגרת החינוכית ובתמיכת הצוות בתהליכי למידה,²⁰ יש להבחין בין שתי רמות של למידה:

- א.** למידה מתוך שינון עובדות – דרך הלמידה המסורתית.
- ב.** למידה מורכבת של ידע – סוג זה של למידה נחשב פעיל ובעל ערך עבור הילדים. הוא מפתח יכולות חשיבה מסדר גבוה וכישורים מטא-קוגניטיביים. למידה מורכבת של ידע קשורה קשר ישיר לתמיכה שמספק המבוגר בלמידה ובהתאמת סגנון הלמידה לילד. כאשר מסייעים לילד בתהליך הלמידה אפשר לקדם חשיבה מסדר גבוה היכול

לשמש את הילד הן לחשיבה רוחבית הן לשימוש בידע הנלמד לפיתוח מיומנויות בתחומים אחרים.

ללמידה אפקטיבית בגיל הרך שלושה מאפיינים:

1. למידה דרך משחק וחקר
2. למידה דרך יצירה וחשיבה ביקורתית
3. למידה פעילה

למידה פעילה ולמידה סבילה נחשבות משתנה משפיע ובעל משמעות על ילדי גן הילדים. בלמידה פעילה יתקיימו יסודות קוגניטיביים-רגשיים של יצירת ריכוז ושמירה עליו, ניסיונות חוזרים ונשנים במקרה של היתקלות בקושי והנאה מהישג עצמי. רבים ממאפייני הלמידה נמצאים על הרצף שבין שני הקצוות, בין למידה פעילה ללמידה סבילה, ומשלבים מאפיינים של שני הסוגים. המשחק הוא דוגמה לפעילות המשלבת למידה בשני הערוצים האלה. המשחק המשותף או העצמאי הוא אחד מאפיקי הלמידה החשובים ביותר בחינוך לגיל הרך. לעתים קרובות הוא משולב בתהליכי חקר עצמאיים. תהליכי המשחק והחקר מאפשרים מימוש של כמה מהמאפיינים החשובים ביותר של למידה אפקטיבית: הפגנת סקרנות, גילוי, שימוש בחושים והפגנת עניין, יוזמה ונכונות להתנסויות חדשות, התפתחות השפה (במשחק המשותף), פיתוח ריכוז ושמירה עליו, הנאה מאתגרים ומהישגים, יצירה ויצירתיות.

חשיבות מכרעת נודעת למעורבותו של צוות הגן בלמידת ילדים. צוות הגן יכול לעודד למידה בתשומת לב למשתתפים האלה:²¹

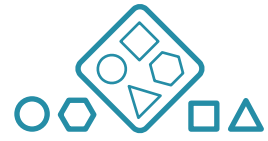
1. **התאמה אישית של תהליכי למידה והענקת מקום לשונות** – בגני הילדים לומדת אוכלוסייה הטרוגנית, ובה ילדים מרקע מגוון ובעלי יכולות מגוונות. זיהוי מוקדם של השוני ביכולות המשפיעות על תהליכי למידה מאפשר התאמה של תחומי הלמידה הנבחרים לאוכלוסיית הגן ול"פיגומים" ולאופני הלמוד שבהם יבחר צוות הגן להשתמש.²²
2. **יצירת סביבות חברתיות תומכות** – מערכות יחסים של תמיכה הדדית עשויות לתרום להנגשה ולכינון תהליכי למידה של ילדים צעירים. מעבר ללמידה עצמה המתרחשת במסגרת יחסי הגומלין למיניהם, סביבה תומכת ועתירת קשרים חיוביים מגדילה את החוסן

Vygotsky, 1978 18
 Delores, et al.,1996 19
 Taylor, 2015 20
 Costello, 2013 21
 Woods, 2014 22

- הנדרש ללמידה, את הנכונות הרגשית להתמודד עם קשיים בלמידה, את הסקרנות ואת העניין בחקר.²³
3. **עידוד יזמות בקרב ילדים** - יצירת מצבים אמיתיים ודמיוניים מעודדים למידה הקשורה לתחומי העניין של ילדים, וצוות הגן צריך לשתף פעולה עם רעיונותיהם של הילדים ולהופכם לעשייה במרחב הגן.
 4. **יצירת סביבות פיזיות שיאפשרו לילדים להניע תהליכי למידה מקוריים, עצמיים וספונטניים** - יצירת סביבות פיזיות בטוחות ומוגנות עבור ילדים, ויצירה מכוונת של מרחבים המעודדים מפגש, משחק וחקר.
- תחומי המשנה שבהם יתמקדו האינדיקטורים בתחום הקוגניטיבי:
1. **פתרון בעיות** - פתרון בעיות מובנות שמציב הצוות החינוכי, והתמודדות עם בעיות לא מתוכננות העולות בעת פעילות חופשית.
 2. **פיתוח מיומנויות חקר** - הצגת מבחר נושאים כדי לעודד את סקרנותו של הילד. בחירת תחומי עניין על ידי הילד, יכולת הגדרת בעיה והבעת עמדה, שימוש במשאבים (לרבות טכנולוגיה), חקר הבעיה אגב ויסות הלמידה (סקרנות מווסתת).
 3. **שימוש במיומנויות לשם העברת ידע מתחום לתחום**. בתחום משנה זה נבדיל בין לימוד המיומנויות המתקיים באמצעות הגנת, לבין יכולתם של הילדים להשתמש במיומנות הנלמדת לשם עשייה בתחומים נוספים.

אינדיקטור לפיתוח התחום הקוגניטיבי בקרב ילדי הגן

אינדיקטור ברמת הילדים	מה ייראה בגן?	אינדיקטור ברמת הצוות
<ul style="list-style-type: none"> • ילדים מתעניינים ומביעים סקרנות לנושא חדש. • ילדים יודעים לפתור בעיות ולעתים מתקיימות שיחות בין ילדים לפתרון בעיה. • ילדים מביעים עמדה ומנמקים את בחירותיהם. • ילדים משתמשים במיומנויות שנלמדו בגן במצבים שונים. 	<ul style="list-style-type: none"> • פיתוח מושגים של פתרון בעיות. • שאלות מדוע וכיצד. • ניצול הזדמנויות ללמידה מתוך חיי היום־יום. • עידוד וחיזוק לשם העמקת יכולת ההתמדה של הילדים. • הילדים משתתפים, מעלים תחומי עניין ומרגישים נוח לחשוף את רעיונותיהם בפני צוות הגן. 	<ul style="list-style-type: none"> • צוות הגן מכיר את תחומי העניין ואת דרכי למידתם של הילדים ומתאים את בחירת החומר הנלמד לאופן הלימוד הנדרש. • צוות הגן מעודד שיח הכולל ניתוח והנמקה. • צוות הגן מעודד תכנון ויצירה. • צוות הגן מחבר בין מושגים ויוצר אינטגרציה עם למידה קודמת.



ח ל ק ש נ י

תנאי איכות מיטביים בגן הילדים

בשנים האחרונות הולכת וגוברת בעולם ההכרה בחשיבותו של החינוך בגיל הרך, ומתחזקת ההבנה שהילדות המוקדמת, מהלידה ועד גיל שמונה, היא בעלת משמעות יתרה להתפתחות הפרט ולהמשך חייו הבוגרים. בכמה מדינות בעולם פורסמו מסקנות של ועדות ציבוריות שנועדו לקבוע את מעמדו של החינוך בגיל הרך ואת חשיבותו, וכן ממצאי מחקרים שהעידו על מידת השפעתו לאורך זמן.²⁴ המסקנות וההמלצות של הוועדות והמחקרים האלה חד-משמעיות, והן תומכות בתפקיד החשוב ובתרומה הגדולה של מסגרות חינוך איכותיות לילדים צעירים.²⁵ מכאן נשאלת השאלה: מה תיחשב מסגרת חינוך טובה בגיל הרך?

מדינות ה־OECD נוהגות לחלק את מדדי האיכות למסגרות בגיל הרך לשלושה משתנים:²⁶

1. **איכות מבנית** – איכות הסביבות החינוכיות הפיזיות, איכות הציוד ונושא התקינה: גודל הקבוצה, יחס מבוגרים-ילדים והרכב הקבוצה.
2. **איכות תהליכית** – איכות מערך הקשרים האנושיים ואקלים הגן שבהם נמצאים הילדים.
3. **איכות קוריקולרית** – איכות התכנים הפדגוגיים הנלמדים בגן הילדים, התומכים בידיעותיהם של הילדים וביכולתם להשתמש בידע הנרכש.

בחלק זה ייבחנו מגוון היבטים של מדדי האיכות. לשם פיתוח אינדיקטורים מערכתיים המליץ צוות החשיבה על בחינה מיוחדת ודיוק מערכתי בשני נושאים עיקריים: איכות מבנית ואיכות תהליכית. נושא האיכות הקוריקולרית נידון בוועדה באופן מצומצם בלבד ולא פותח עבורו אינדיקטור.

OECD, 2012 24

25 יבלון וקליין, 2008.

26 ECEC, 2014

האיכות המבנית

צוות חינוכי הפועל במיטבו בגן הילדים יטפח מעורבות של ילדים ביחסי גומלין ובלמידה הדדית – למידה של צוות הגן מהילדים ושל ילדים מילדים. יחסי הגומלין ייווצרו מעצם החשיבה שהילדים הם מקור ידע, מעידוד ההקשבה ומתוך תחומי העניין הטבעיים של הילדים והדחף הפנימי שלהם ללמוד, וכן מייצור שיח המעודד יזמות של ילדים. הסביבה החינוכית (שהיא חלק מהאיכות המבנית), משפיעה על המרחב ומעודדת יחסי גומלין בין ילדים, ומתבטאת בסקרנות ובמעורבות הילדים במתרחש בגן.

נכתבו שלושה אינדיקטורים הקשורים לאיכות המבנית של הגן:

א. אינדיקטור לסביבה חינוכית פיזית ולארגון סביבת הזמן

ב. אינדיקטור לסביבה חינוכית רב־תרבותית

ג. אינדיקטור לסביבה חינוכית המעודדת שימוש במיומנויות מידע, תקשורת וטכנולוגיה (ICT)

חלק זה יתמקד באמות המידה לאיכות מבנית, שהיא התשתית לביסוס האיכות התהליכית והקוריקולרית. נבקש להדגיש את התנאים הנדרשים כדי לסייע לצוותי הגן לפעול פעולה איכותית להשגת המטרות ולמימוש האינדיקטורים בצורה הטובה ביותר. שני המרכיבים המבניים שצוות החשיבה בחר להתמקד בהם הם סביבות חינוכיות ותקינה, שני התחומים האלה הם בעלי חשיבות מכרעת הן לילדי הגן ולהוריהם, הן לצוות החינוכי.

בבחירת האיכות המבנית של הסביבה החינוכית בגן הילדים אנו בודקים את המרחב הפיזי בגן, את הציוד ואת החומרים, את מבנה יום הלימודים בגן ואת תכנונו. הסביבה החינוכית המבנית היא תשתית חשובה, היא חלק מרכיבי הגן במיטבו, ויש לה חשיבות מכרעת ביצירת אקלים גן חיובי, בקידום רכישת הרגלים ובמתן תחושת ביטחון.²⁷ הסביבה המבנית של הגן אמורה להיות מתוכננת על בסיס ידע בתחום התפתחות ילדים בכלל, ובנושא הצרכים ההתפתחותיים של אוכלוסיית הגן המסוימת בפרט, ולספק מענה לתחומי העניין, לאפיוני הילדים ולצרכיהם, ולאפשר הזדמנויות ללמידה בכל התחומים ההתפתחותיים.

א. סביבה חינוכית פיזית וארגון סביבת הזמן

- ארגון המרחב מעודד יחסי גומלין בין ילדים - בעבודה, במשחק, זה עם זה או זה לצד זה.
- ארגון הציוד והחומרים מבטיח גישה של כל ילדי הגן אליהם.
- עיצוב הסביבה מעודד מודעות לשונות ולרבות-תרבותיות - למשל, בובות מתרבויות מגוונות ובעלות צבעי עור שונים, תחפושות ואמצעים מוזיקליים מתרבויות שונות, תמונות המייצגות את כל סוגי המשפחות והילדים.
- מתחמי העבודה והמשחק השקטים נמצאים במרחק מספיק מאזורי המשחק הרועשים יותר.
- יש בגן מרחבים אישיים (alone space) - פינה או פינות המאפשרות לילדים להימצא לבדם, בנפרד מיתר מרכזי הלמידה והמשחק אך בטווח הראייה של הצוות. במרחב האישי מומלץ שיהיו ספרים, פאזלים קטנים, צעצועים וחומרים נוספים שיעזרו לילדים להירגע.

הסביבה החינוכית הפיזית כוללת את הריהוט והציוד בגן ואת אופן ארגונו, וגם את דרך ארגונו של מוקדי פעילות המאפשרים פעילות מגוונת ברחבי הגן. סביבת הזמן מקיפה את כל חלקי היום - זמן הלמידה, זמן המנוחה וזמן ההפסקות - וכן את המעברים מפעילות אחת לאחרת. תכנון ההוראה וקביעת לוחות זמנים עוזרים לילדים להבין את המתרחש סביבם - איזו פעילות מתקיימת עכשיו, מה אורכה, מה תהיה הפעילות הבאה ומתי וכיצד משתנות הפעילויות. לצד זאת, חשובה גמישות בתוך סדר היום כדי לענות לצרכים אישיים ולקדם הצלחה ורווחה נפשית של כל הילדים. המבנה היומי של הפעילויות צריך לכלול התנסויות מתוכננות ובלתי מתוכננות, מובנות ובלתי מובנות, רגועות ואקטיביות, במנוחה ובתנועה.

מאפייני סביבה פיזית במיטבה:

- מרכזי הלמידה מובחנים, ובהם מגוון חומרים ליצירת מתחמים תוכניים (למשל, אזור ספרייה ובו ריהוט רך, ספרים מסוגים שונים, אפשרויות שמע, מוקדי בנייה המשלבים תוכן וכדומה).

אינדיקטור לסביבה הפיזית ולסביבת הזמן

אינדיקטור ברמת הילדים	מה ייראה בגן?	אינדיקטור ברמת הצוות
<ul style="list-style-type: none"> • ילדים נינוחים ובטוחים במרחב הקיים. • הילדים מוצאים עניין בסביבה החינוכית, משתתפים בפעילות ופעילים במרחבים השונים בגן. • ילדים יוזמים ומשפיעים על הסביבה החינוכית. • ילדים מתפתחים ומתקדמים בעזרת הסביבה החינוכית. 	<ul style="list-style-type: none"> • הרגלים ושגרות. • סביבה המותאמת לגיל הילדים ולתחומי העניין שלהם, ובה ריהוט רך, מרחבים המעודדים פעילות חברתית ופעילות עצמאית. • ילדים פעילים ועסוקים במרחב גן בשעות שונות של היום. • מגוון אפשרויות לפעילות, ליצירה ולמשחק. 	<ul style="list-style-type: none"> • צוות הגן מודע לסביבה הפיזית ורואה בה סביבה המזמנת לילדים פעילויות והתנסויות עשירות ומשמעותיות. • צוות הגן מאפשר את קיומם של מגוון מרחבים בגן, מרחבים המתאימים לתחומי העניין וההתפתחות של הילדים ולצורכיהם. • הצוות מעודד יחסי גומלין בין הילדים במרחבים המיועדים לפעילות חברתית, וגם תומך בפעילות שקטה ואישית במרחב המיועד לפעילות עצמאית. • צוות הגן מנהל סדר יום קבוע ושגרת נהלים וגבולות ברורה, לצד גמישות. • צוות הגן מציג לילדים הוראות ברורות ואחידות כדי ליצור אקלים רגוע ובטוח. • הסביבה הפיזית דינמית ומשתנה עם המעבר מנושא לנושא, ועל פי תחומי העניין של הילדים ויוזמות חינוכיות שונות.

ב. סביבה חינוכית רב־תרבותית

חשיבות הקשרים בין המשפחה לבין המסגרת החינוכית של הילד רבה. קשרים אלו הם מפתח חיוני להתפתחות הילד ולהצלחתו במערכת החינוכית. כאשר מדובר בסביבה חינוכית רב־תרבותית, שיתוף ההורים, קבלת הרקע שממנו מגיעות משפחות לגן וההכרה בשונות, חשובים הן לתחושת השייכות של הילד הן לתחושת השייכות והביטחון של ההורים.

סביבה חינוכית רב־תרבותית היא אפיון חשוב של גן במיטבו. היכרות של הילדים עם תרבויות מגוונות חשובה ליצירת תשתית לחברה שוויונית ונאורה. כיתת הגן הרב־תרבותית צריכה להציע מגוון של חומרי משחק ולמידה – בובות, דמויות אנושיות, ספרים, שירים, יצירות מוזיקליות, מזון, צעצועים ועוד – המשקפים את העולמות התרבותיים והזהותיים המגוונים שמהם מגיעים הילדים, ועליה לאפשר גם היכרות עם מגוון תרבויות שעמן הילדים אינם נפגשים בגן. הגישה הרב־תרבותית מציעה שבסביבת הגן יוצגו ייצוגים חזותיים של ילדי הגן ומשפחותיהם, ושיוקדשו בגן מרחב וזמן לדיון רגיש במגוון מבני משפחה ובתרבויות שונות – ילדים וגנות יחלקו פריטי מידע וחוויות מבייתם עם הקבוצה, יושמעו שירים מוכרים, יקראו סיפורים בכמה שפות, יוצגו תרבויות מגוונות דרך משחק וסיפור וכדומה.²⁸

אינדיקטור לסביבה חינוכית רב-תרבותית

אינדיקטור ברמת הילדים	מה ייראה בגן?	אינדיקטור ברמת הצוות
<ul style="list-style-type: none"> ילדים מכירים אפיונים מרכזיים של תרבויות שונות. ילדים מביעים עמדות חיוביות כלפי ילדים מרקעים אחרים משלהם ומתרבויות מגוונות. 	<ul style="list-style-type: none"> ייצוגים של הילדים ומשפחותיהם הם חלק בלתי נפרד מסביבת הגן. מתקיימים דיונים רגישים בנושא שונות של מבנים משפחתיים ותרבותיים, על פי גיל הילדים. ילדים משתפים את הקבוצה בפריטי מידע חשובים, בשירים ובסיפורים מבתיהם. תרבויות שונות מיוצגות דרך משחק, סיפור ומפגשי הורים. מגוון של חומרי משחק ולמידה מתאימים לעולמות התרבותיים ולרקעים שמהם הילדים מגיעים. 	<ul style="list-style-type: none"> צוות הגן יוצר סביבה המספקת הזדמנויות למפגש בין ילדים שונים בגן, לקבלה ולחשיפה רב־תרבותית. צוות הגן מעודד שונות באמצעות שיח מקרב, תיווך ולמידה באמצעים מגוונים. צוות הגן משתף את הורי הילדים ומזמן מפגשים בין משפחות הגן.

ג. סביבה חינוכית המעודדת מיומנויות מידע, תקשורת וטכנולוגיה (ICT)

צוות החשיבה בחן את הסוגיה הזאת והחליט להמליץ על שילובה של סביבה חינוכית כזאת בגני הילדים, במיוחד לנוכח החשיפה המתמשכת לטכנולוגיה, והיותה חלק ממיומנויות נדרשות במאה ה-21. יש חשיבות ליצירת תשתית איכותית בטכנולוגיה מסוג זה, לנוכח השימוש המרובה בגיל הרך והשאיפה לחשוף את הילדים לשימושים מגוונים ואיכותיים באמצעים הטכנולוגיים למיניהם.

חשוב לציין, כי על פי המחקרים, היחסים החברתיים במהלך השימוש במדיה דיגיטלית מועטים. מרבית השיחות של ילדים במהלך השימוש במחשב מאופיינות בשיח עימות או בשיח מאשר, ומתקיים מעט שיח של שיתוף פעולה והדדיות משמעותיים.³⁰ נצפו גם מצבים של שיתוף פעולה חיובי ופורה במסגרת עבודה עם מחשב, למשל, ילדים מלמדים ילדים, מקדישים תשומת לב משותפת למושאים במחשב, מפגינים מחויבות משותפת לפעילות ומחלקים תפקידים בניסיון להתגבר יחד על מכשולים במשחק או ללמוד יחד משחק חדש.³¹ אולם שיתופי הפעולה האלה הם ברובם לא מינוריים ואינטרסובייקטיביים פחות.

מיומנויות מידע, תקשורת וטכנולוגיה הן חלק מהמיומנויות הנדרשות במאה ה-21. פיתוח המיומנויות האלה עשוי לספק הזדמנויות רבות וחדשות לשימוש נכון בהן בחינוך לגיל הרך - החל מיצירתיות ומשחק, דרך תמיכה בקשיי למידה, ועד עידוד יצירת אינטראקציה חברתית. טכנולוגיה היא כלי יעיל ללמידה ומרחב חדש המאפשר לילדים הצעירים לחוות חוויות של חקר וגילוי.

מיומנויות מידע, תקשורת וטכנולוגיה כוללות שימוש במחשב ובמשחקי מחשב, במצלמות דיגיטליות, בכלים ובתוכנות תקשורת ויצירה, שימוש במרשתת, בטלפונים חכמים, בסיפורים אינטראקטיביים, בצעצועים מתוכנתים, במפגשי וידאו ובלוחות אלקטרוניים.

על רקע ההכרה ההולכת ומתגבשת בשטח ובספרות המקצועית במקום החשוב של טכנולוגיות דיגיטליות בחייהם של ילדים צעירים ובמסוגלויות הגבוהות של ילדים בעולם הדיגיטלי, עסקו מחקרים שונים בהשלכות של שילוב טכנולוגיות במסגרות חינוך לגיל הרך, ובפוטנציאל החיובי הרב הגלום בו. כמה מחקרים עסקו בפוטנציאל של המיומנויות האלה לקדם דיאלוג ושיתוף פעולה ולפתח אפיקי למידה - ובהם כישורי פתרון בעיות, מוטיבציה גבוהה, ריכוז, עמידות והתמדה.²⁹

אינדיקטור לסביבה חינוכית המעודדת שימוש במיומנויות מידע, תקשורת וטכנולוגיה (ICT)

אינדיקטור ברמת הילדים	מה ייראה בגן?	אינדיקטור ברמת הצוות
<ul style="list-style-type: none"> • הילדים יודעים להשתמש באמצעים הדיגיטליים ומשכללים את מיומנויות חיפוש התוכן בהם על פי גילם. • הילדים יודעים לחלוק מידע ויוצרים שיתופי פעולה מתוך השימוש באמצעים הדיגיטליים. 	<ul style="list-style-type: none"> • מחשב, מצלמה, סיפור אינטראקטיבי (במחשב או במחשב לוח) וכדומה, וסביבם מרחב פעיל המזמן למידה. • סביב השימוש באמצעים האלה נוצרים שיתופי פעולה בין ילדים ודיאלוג לימודי וחברתי. • תוצרים דיגיטליים מוצגים במרחבי הגן. • בפעילויות בגן משתמשים במידע שוטף שמקורו באמצעים דיגיטליים. 	<ul style="list-style-type: none"> • הצוות מעודד שימוש מושכל באמצעים טכנולוגיים שונים בגן, שימוש במחשב ובמשחקי מחשב, במצלמות דיגיטליות, בתוכנות תקשורת ויצירה, באינטרנט ובסיפורים דיגיטליים אינטראקטיביים כחלק משגרת הגן.

Roberts-Holmes, 2014 29
 Wang et al., 2010 30
 Kerckaert, Vanderlinde & Van Braak, 2015 31

ד. תקינה

במדינות ה־OECD שנבחנו בדוח Starting Strong II, נטה הפיתוח המקצועי של הצוות להתמקד בתחומים האלה:

1. פדגוגיות ושיטות הוראה
2. יישום תכנית הלימודים
3. סוגיות שפה ותוכן
4. פיקוח והערכה
5. תקשורת וניהול

מהמחקרים שנערכו עד כה עולה כי הכשרות מקצועיות ואקדמיות ארוכות טווח מסוגים שונים, המזמנות אפשרויות להתפתחות וללמידה יעילות יותר מהכשרות קצרות.³³ תהליכי הפיתוח המקצועי יעילים יותר אם הם מכוונים לצרכיהם של אנשי הצוות ומספקים להם עניין וכלים הולמים. אחת הדרכים היעילות לשיפור ידע וכישורים היא הכשרה ממוקדת נושא, וכן ייעוץ המבוסס על העבודה היום־יומית ומישובה. תהליכי ההכשרה חשובים גם לאנשי צוות שאין להם השכלה אקדמית מקדימה.

תוכני הפיתוח המקצועי המרכזיים עבור צוותי חינוך ברחבי העולם הם:

- תכניות לימוד חדשות - עדכונים או רפורמות בתכנית הלימודים הנהוגה
- שיטות ופרקטיקות עבודה - שיטות הוראה, אסטרטגיות עבודה בגן, לדוגמה, חינוך מכיל ושיטות הוראה כמו Reggio Emilia
- תכנון וניהול - תכנון פעילויות ותכניות לימודים, סוגיות מנהיגות
- פיקוח והערכה - הערכה ובחינה של הישגי ילדים, איכות תכנית לימודים, ביצועי הצוות והערכה עצמית
- שפה ותוכן - לימוד שפה, אמנויות, מתמטיקה, מדעים, כלי ICT
- בריאות, ביטחון ורווחה
- סוגיות אתיות - מתן הזדמנויות שוות, מניעת הפליה, דילמות בתחום האזרחות
- תקשורת ויחסי גומלין - תקשורת עם ההורים, תקשורת עם יתר חברי הצוות
- צרכים מיוחדים
- מעברים בין מסגרות חינוכיות³⁴

מחקרים שנערכו משנות השמונים ועד היום מלמדים כי למשתני התקינה בחינוך לגיל הרך - היחס בין מספר הילדים למספר אנשי הצוות בגן, מספר שעות הלימוד השבועיות ודרישות ההכשרה של הצוות - יש השפעה מכרעת על איכות החוויה של ילדים בגן ועל התפתחותם הרגשית, החברתית והקוגניטיבית. מחקרים המבוססים על תוצאות פרויקט STAR - Student Achievement Ratio, אחד הניסויים החינוכיים הגדולים והנלמדים ביותר בארצות הברית, מלמדים כי לגודל הכיתה ולאיכות המורה בגן ובכיתות הנמוכות השלכות של ממש על ציוני מבחני הערכה בכיתות הגבוהות יותר בבית הספר, וכן על תפקודים שונים בחיים הבוגרים (כמו השתתפות בהשכלה גבוהה, יכולת השתכרות, חסכוניות ונישואין). מחקר מ־2011 שהתבסס על תוצאות STAR הראה כי תלמידים ששובצו בכיתות קטנות (כיתות גן או בית ספר) ותלמידים ששובצו בכיתות גן עם גננת מנוסה יותר נמצאים בסבירות גבוהה יותר להגיע ללימודים אקדמיים, והם בעלי שכר גבוה יותר.³²

גודל הקבוצה והיחס בין מספר אנשי הצוות למספר הילדים משפיעים על איכות הטיפול במסגרות לגיל הרך, והם מנבא טוב ביותר לחינוך איכותי. במדינות ה־OECD יש שונות גדולה ביחס שבין אנשי הצוות למספר הילדים.

בישראל, לנוכח הצטרפותה של סיעת שנייה לצוות גן הילדים של בני 3-4 במסגרת "רפורמת הסיעת השנייה", ובהיעדר נתונים משנת 2012 (לפני תחילתה של הרפורמה), אי אפשר להשוות את היחס בין מספר הילדים למספר אנשי הצוות בנילאי 3-4 לפני הרפורמה ואחריה. ההנחה היא שהרפורמה הורידה את היחס מתחת לממוצע ה־OECD. נוסף על כך, חסרים נתונים עדכניים בדבר היחס שבין מספר הילדים לבין מספר אנשי הצוות בגנים לבני 5-6 בהשוואה לממוצע המדינות ה־OECD.

תקינה בתחום הפיתוח המקצועי

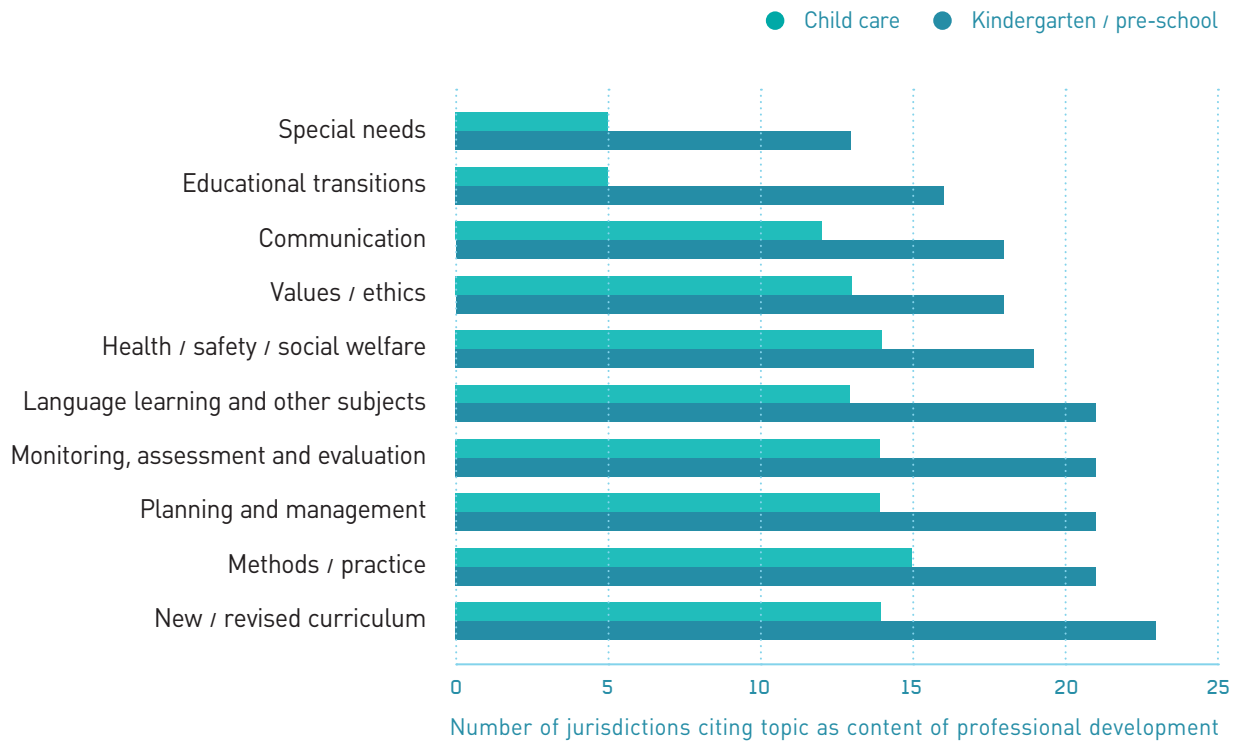
בחינת האיכות המבנית בתחום הפיתוח המקצועי בודקת את רמת ההכשרה של צוות הגן. במחקרים נמצא שלרמת הכשרה גבוהה של גננות השפעה מובהקת על תפקודים טובים יותר של ילדים. ההכשרה מאפשרת לצוות ליצור סביבת גן באיכות גבוהה יותר, וסביבה באיכות גבוהה מערבת את הילדים בעשייה החינוכית, מעודדת את יחסי הגומלין עמם ובינם לבין עצמם ומשתמשת באסטרטגיות מגוונות ליצירת תשתיות עברום. בהקשר זה נמצא שהכשרה מקצועית קשורה קשר מובהק ליחסי גומלין יציבים, רגישים וממריצים במסגרת החינוכית.

Chetty, Friedman, Hilger, Saez, Whitmore Schanzenbach & Yagan, 2011 32

OECD, 2006 33

34 ראו גם את התרשים שלהלן, המתאר את שכיחות כל אחד מהתחומים בפיתוח מקצועי במדינות ה־OECD.

תוכני הפיתוח המקצועי הנדרשים בגיל הרך
(מתוך OECD, 2012)

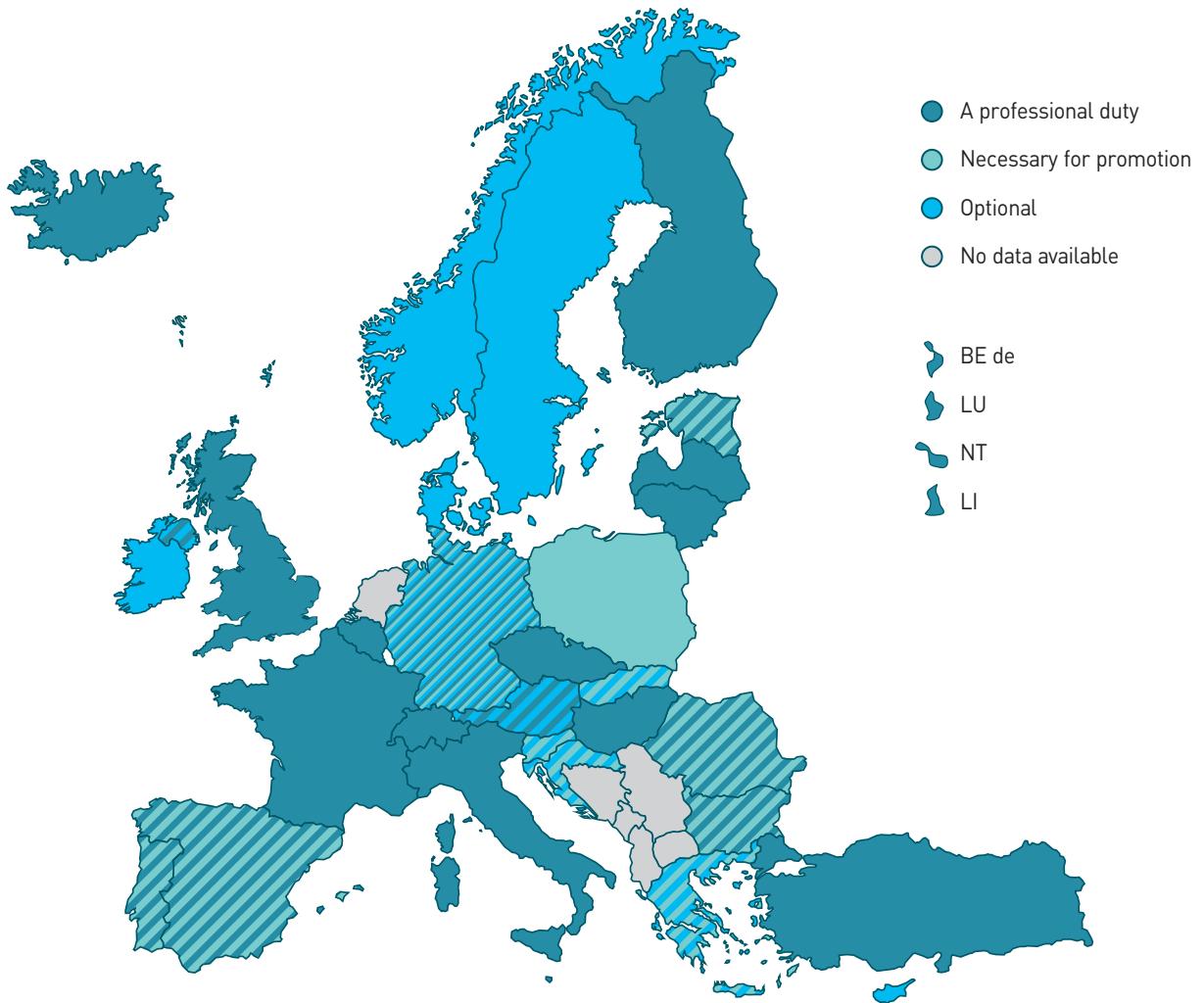


תחום התקשורת ויחסי הגומלין הוא קטגוריה נפרדת בתרשים הזה, ככל הנראה, בגלל חשיבותו הרבה לקידום תהליכים בגן הילדים, והוא אף נלמד בשלב זה בקרב גנות יותר מאשר בגילאי המעון. תחום זה נלמד במודלים שונים של התפתחות מקצועית.

במרבית המדינות תהליכי פיתוח מקצועי במהלך שנות העבודה הם חובה על פי החוק, ובאחרות הם הכרחיים לקידום ולעלייה בדירוג השכר. במעט מדינות פיתוח מקצועי הוא אפשרות בלבד ואינו משפיע על תהליך הקידום. לפי החוק בישראל, צוותי חינוך העובדים עם ילדים מגיל שלוש ומעלה חייבים בפיתוח מקצועי.

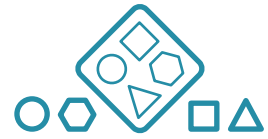
המשך ההתפתחות המקצועית של אנשי הצוות בגן הילדים היא סוגיה מרכזית בשנים האחרונות, בעיקר במדינות אירופה. תהליך ההתפתחות מאפשר לאנשי הצוות לא רק להרחיב את הידע ואת המיומנויות שלהם, אלא גם לרכוש הסמכות מתקדמות יותר ולהמשיך ללמוד ולהתפתח לאורך כל הקריירה.³⁵

פיתוח מקצועי לצוות גן הילדים במדינות אירופה
 (מתוך ECEC, 2014)



Explanatory notes

Professional duty means a task described as such in working regulations / contracts / legislation or other regulations on the teaching profession. | See National System Information Sheets for what "younger" and "older" correspond to in the context of each country. | Source: Eurydice.



ח ל ק ש ל י ש י תשומות המערכת

האינדיקטורים המערכתיים שנכתבו בחלק הזה נועדו לשמש את האגף לחינוך קדם-יסודי בקידום יישום המלצות צוות החשיבה, ולסייע לו להצביע על ההתקדמות וההתפתחות משנה לשנה. מכיוון שמדובר בשינויים מערכתיים, האינדיקטורים פרוסים על פני חמש שנים, ואפשר למדוד אותם בכל שנה. הוועדה לא עסקה בשלב היישום, אלא רק בכתיבת האינדיקטורים. אם האינדיקטורים המערכתיים ימדדו, יש לפתח פרמטרים למדידה ולהערכה.

שלוש הנחות יסוד הונחו בכתיבת האינדיקטורים המערכתיים:

1. האינדיקטורים האלה בוחנים תהליכים. התהליכים האלה אינם מהירים, והתקדמותם תבוא לידי ביטוי בשטח בהתקדמות איטית משנה לשנה.
2. האינדיקטורים ניתנים למדידה ולהערכה בכל שנה ובסוף התהליך.
3. אינדיקטורים אלה הם ראשוניים, ונדרשת עבודת עומק ופיתוח תוכן כדי לסייע לאגף בשלב היישום שלהם.

רשימת האינדיקטורים:

- א. אינדיקטור מערכתי לבחינת הפיתוח מקצועי של כל השדרה החינוכית באגף לחינוך קדם-יסודי
- ב. אינדיקטור מערכתי לבחינת סביבות חינוכיות
- ג. אינדיקטור מערכתי לבחינת קידום יחסי גומלין מיטביים בגני הילדים

אינדיקטור מערכתי לבחינת הפיתוח המקצועי לכל אורך השדרה החינוכית באגף לחינוך קדם-יסודי

המלצת צוות החשיבה היא למקד את תחום הפיתוח המקצועי על פי אופי התפקיד, ולקיים חשיבה מחודשת על תחום הפיתוח המקצועי לכל אורך השדרה החינוכית, החל ממפקחות גני הילדים וכלה בגנות.

חוליה חשובה נוספת היא מדריכת גני הילדים. המדריכה היא דמות המפתח בעיני צוות החשיבה. היא מבקרת בגן ומשמשת סוכנת שינוי משמעותית בהטמעת תוכן. צוות החשיבה סבור שהמדריכה זקוקה להגדרה מקצועית ברורה, ולמתן תוכן רלוונטי לעבודתה, לרבות תכנים שהוחלטו בצוות החשיבה הזה.

נוסף על כך נבחנה סוגיית הגנות המובילות והפיתוח המקצועי שלהן, והמלצות צוות החשיבה הן לשפר את ההתאמה של תחומי הפיתוח המקצועי לאופי התפקיד של הגנות בשטח ולתכנים שהומלצו. צוות החשיבה ציין את הבעייתיות שבהיעדר די גופים המומחים בתחום הגיל הרך בישראל, היכולים לספק את הצורך בפיתוח תוכן וידע הממוקד בתחום הגיל הרך. הצוות ממליץ על שיתוף פעולה עם האקדמיה לשם בניית קורסים שיעסקו במיומנויות הדרכה המיוחדות הדרושות לצוותי גני הילדים.

תחומי המשנה בתחום הפיתוח המקצועי שבהם יתמקדו האינדיקטורים:

1. הגדרה ברורה של הפיתוח המקצועי הנדרש מכל בעלי התפקידים לכל אורך השדרה החינוכית ההדרכתית והניהולית.
2. יצירת קהילות לומדות ממוקדות תוכן, הן במסגרת קבוצת התפקיד, הן בקהילות מעורבות של בעלי תפקידים שונים באגף.

בחלק זה שני אינדיקטורים מערכתיים הנוגעים לפיתוח המקצועי. אינדיקטורים אלו נועדו לסייע בכיוון המערכת לשלב היישום, והם נכתבו לחמש שנים.

סגל ההוראה במוסדות לגיל הרך המשתייכים למשרד החינוך, ובמיוחד לאגף לחינוך קדם-יסודי, קרי מערך גני הילדים, הוא סגל הוראה בעל תארים אקדמיים ותעודות הוראה, והוא מקבל את הכשרתו האקדמית והמקצועית במכללות האקדמיות לחינוך. מן הרגע שבוגרי ובוגרות המכללות משתלבים בעבודה במערכת החינוך הם מרגישים צורך בתמיכה אישית ומקצועית. תפקידן המורכב של הגנות, שלעתים קרובות נעשות מיד מנהלות של המוסדות שהן עובדות בהם (גנים אוטונומיים), ולעתים עובדות בכמה גנים (גנות משלימות), גורם לבדידות מבחינה מקצועית,³⁶ והגנות מביעות צורך בתמיכה מקצועית ובהרחבה של ידע, הן ידע מעשי יום-יומי, הן ידע תאורטי שיסייע להן בבניית זהותן המקצועית.

זהותן המקצועית של הגנות מתבססת על אמונתן ביכולתן להעניק לילד הצעיר את התמיכה והסביבה הטובות ביותר, וביכולתן למלא את תפקידן הניהולי המורכב. זהות זו הנבנית במהלך עבודתן ומתבססת גם על ניסיון המצטבר וגם על לימודיהן לאחר הכשרתן.

צוות החשיבה בחן את התפקידים לאורך כל השדרה החינוכית במערכת החינוך הקדם-יסודי: מפקחות, גנות מובילות, מדריכות וגנות, וברור כי יש צורך להתאים את הפיתוח המקצועי לכל תפקיד, במיוחד לנוכח "רפורמת הסייעת השנייה" והשפעתה על כל בעלות התפקידים. במסגרת הרפורמה הזאת, שהחלה לפני שנתיים, נוספה סייעת לכל גן ילדים לבני 3-4 וכן ניתנה תוספת תקציב רכש לגנים האלה. ברמת אנשי הצוות השינוי היה רב: נוספו דרגי ביניים - הגנות המובילות אחראיות לאשכול גאוגרפי של גנים, למפגשים השוטפים בין גנות האשכול ולתחומים נוספים על פי תפיסת המפקחת את תפקיד הגנות המובילה. גם תפקיד המפקחת השתנה בעקבות הרפורמה, וכעת על המפקחת לנהל מערך של צוות חינוכי הכולל דרג ביניים - גנות מובילות, מדריכות ויועצות - נוסף על תפקידיה השוטפים הקודמים.

אינדיקטור מערכתי לבחינת הפיתוח המקצועי

עד שנת 2020 תתקיים הכשרה דיפרנציאלית, מותאמת ומקצועית לדרישות תפקידן של בעלות התפקידים האלה:

1. מפקחות גני הילדים
2. גננות מובילות
3. מדריכות גני הילדים
4. גננות

בפריסה לתכנית חומש:

בשנים 2019-2020

- הקמת גוף ידע ותוכן שיתמקד בגיל הרך ויספק ידע והכשרות למפקחות, לגננות מובילות, למדריכות ולגננות.

בשנים 2018-2019:

- פתיחת קורס הכשרה דו־שנתי בשיתוף מוסדות אקדמיים למדריכות גני הילדים, ומתן תעודת הכשרה למדריכות.
- פיתוח מיזם להכשרת אנשי צוות לגיל הרך. המיזם יפתח תוכן, מומחיות והכשרה לכל השדרה החינוכית.

בשנים 2017-2018

- כתיבת מסמך המגדיר את הפיתוח המקצועי הנדרש לכל תפקיד לאורך כל השדרה החינוכית.
- פיקוח - תכנון ויישום המלצות המסמך הזה בפיתוח המקצועי של מפקחות הגנים כבר בתחילת שנה"ל תשע"ח.
- גננות מובילות - עבודה ממוקדת עם מורי המורים בפיתוח תוכן הממוקד בצורכי הגננות המובילות ובפיתוח קהילות לומדות.
- מדריכות גני הילדים - חשיבה על תחום ההדרכה כפרופסיה, פיתוח תוכן בשיתוף מוסדות המוכנים להציע קורסים דו־שנתיים והכשרה בליווי תעודה. האגף יהיה מעורב בבחירת המדריכות.
- גננות גני הילדים - התכנים שהועדה עסקה בהם יוכנסו לפיתוח המקצועי.

אינדיקטור מערכתי לסביבות חינוכיות

עד שנת 2020 תתקיים הכשרה ממוקדת של גננות, לרבות גננות מובילות, ושל מדריכות בנושאים האלה:

1. סביבה החינוכית פיזית וארגון סביבת הזמן בגן
 2. סביבה חינוכית רב־תרבותית
 3. סביבה חינוכית המעודדת פיתוח מיומנויות מידע, תקשורת וטכנולוגיה (ICT) ושימוש בהן.
- בפריסה לתכנית חומש:

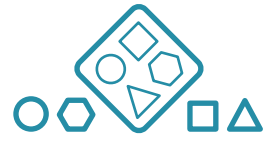
בשנים 2019–2020	בשנים 2018–2019	בשנים 2017–2018
<ul style="list-style-type: none"> • במחצית מגני הילדים בארץ לפחות יהיו מרחבים התואמים את תחומי העניין של הילדים, את תחומי ההתפתחות שלהם ואת צורכיהם, ומעודדים יחסי גומלין, לצד מרחבים שמתקיימת בהם פעילות שקטה ואישית. • הערכה ומדידה של הגננות על פי המשתנים שייקבעו בנוגע לסביבה החינוכית בגן. 	<ul style="list-style-type: none"> • פתיחת קורסים להכשרת מנחים בתחום יחסי הגומלין וסביבות חינוכיות בגן הילדים. • פתיחת שבעה קורסים לפחות להכשרת גננות ברחבי הארץ בנושא סביבות חינוכיות. 	<ul style="list-style-type: none"> • סביבה חינוכית פיזית וארגון סביבת הזמן בגן. • גננות מובילות – מיקוד בתוכן הסביבות הפיזיות ובתרומתן לילדים כחלק ממפגשי האשכול, פיתוח תוכן על פי צורכי הגננות ולמידת עמיתות. • מדריכות גני הילדים – בניית תוכן ממוקד ומלווה למדריכות בנושא סביבות חינוכיות וחשיבותן בגיל הרך. • גננות – כתיבת מתווים בנושא סביבות חינוכיות לגננות לשם יישום התוכן והעברתו בהשתלמויות ברחבי הארץ.
<ul style="list-style-type: none"> • במחצית מהגנים לפחות תהיה סביבה המספקת הזדמנויות למפגש בין ילדים שונים, קבלה וחשיפה תרבותית, עידוד השונות באמצעות שיח מקרב, תיווך ולמידה באמצעים מגוונים. • הערכה ומדידה של גננות בנוגע למשתנים שייקבעו בנוגע לסביבות רב־תרבותיות בגני הילדים. 	<ul style="list-style-type: none"> • שימוש בציוד המתאים לסביבות רב־תרבותיות בגני ילדים. 	<ul style="list-style-type: none"> • סביבה חינוכית רב־תרבותית • מדריכות גני ילדים – בניית תוכן ממוקד ומלווה למדריכות בנושא סביבה חינוכית רב־תרבותית, מיפוי הגננות והדרכתן. • גננות – כתיבת מתווים בנושא סביבות חינוכיות לגננות לשם יישום התוכן והעברתו בהשתלמויות ברחבי הארץ.
<ul style="list-style-type: none"> • כמחצית מגני הילדים ישתמשו באמצעים דיגיטליים כחלק משגרת היום בגן. • הערכה ומדידה של גננות שהשתתפו בקורס על פי המשתנים שייקבעו בנוגע לפיתוח מיומנויות ICT ולשימוש בהם. 	<ul style="list-style-type: none"> • פתיחת עשרה קורסים לפחות להכשרה וליווי גננות במיומנויות טכנולוגיה ומדיה דיגיטלית. 	<ul style="list-style-type: none"> • סביבה חינוכית המעודדת פיתוח מיומנויות מידע, תקשורת וטכנולוגיה ושימוש בהן • הימצאותה של עמדת מחשב תקינה בכל גן ילדים. • גננות גני הילדים – תכנון קורס ייחודי וייעודי שיסייע לשימוש איכותי ומושכל במיומנויות ICT בגן.

בישראל, ולהכשיר מספר רב ככל האפשר של מדריכות גני ילדים ושל גנות בקורסי הכשרה ממוקדים שילמדו גופי ידע מקצועיים בתחום.
לשם כך פותח אינדיקטור המערכתי הזה.

כזכור, ציר האורך במסמך זה הוא יחסי הגומלין, ולא בכדי. ליחסי הגומלין השפעה רבה ורחבת היקף על חווייתם של הילדים בגן הילדים ועל חייהם הבוגרים.
כדי ליצור יחסי גומלין מיטביים בגן, צוות החשיבה ממליץ למערכת החינוך הקדם-יסודי לפתח תוכן המותאם לגני הילדים

אינדיקטור מערכתי לבחינת קידום יחסי גומלין מיטביים בגני הילדים

בשנים 2019-2020	בשנים 2018-2019	בשנים 2017-2018
<ul style="list-style-type: none"> יפתחו לפחות עשרים קורסים למדריכות ולגנות ברחבי הארץ. 	<ul style="list-style-type: none"> מדריכות גני הילדים - בשנת 2018 יפתחו לפחות עשרה קורסי הכשרה למדריכות בנושאי התוכן שפותחו. 	<ul style="list-style-type: none"> פיתוח תוכן מותאם לגנות בישראל בשיתוף צוות מומחים מהאקדמיה בנושא איכות הסביבה הגנית, יחסי הגומלין ותאוריית ה-CLASS.
<ul style="list-style-type: none"> הערכה ומדידה של איכות הסביבה הגנית בגנים של הגנות שהשתתפו בקורסים. 	<ul style="list-style-type: none"> גנות - בשנת 2018 יפתחו לפחות עשרה קורסי הכשרה לגנות בנושאי התוכן שפותחו. 	<ul style="list-style-type: none"> הכשרת גופי ידע למתן השתלמויות ברחבי הארץ לגנות ולמדריכות.



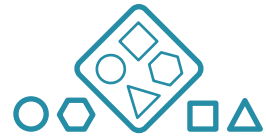
סיכום

דוח זה מניח תשתית לבחינת גן הילדים במיטבו. על פי האמור לעיל, גן במיטבו הוא גן שבו מתקיימים מדדי איכות מבניים, תהליכיים וקוריקולריים.

יחסי הגומלין בין צוות הגן לילדים הם ציר האורך של המסמך והתחום הראשוני והבסיסי לזיהוי של גן איכותי. תחומי ההתפתחות שבחרנו להתמקד בהם – רכישת מיומנויות והשימוש בהן והסביבה החינוכית, הן בהיבט הפיזי ובמרחב הזמן, הן בהיבט החברתי, האישי והקהילתי – יאפשרו לילדי הגן ללמוד בגן בביטחון, במרחב מאפשר, מלמד, מעשיר ומרחיב, ומתוך קבלה חברתית של סביבת הילד.

הדוח מציג שישה אינדיקטורים שפותחו מתוך חשיבה על הרכיבים השונים בגן, ובבסיסם הילדים והצוות החינוכיים, וכן שלושה אינדיקטורים מערכתיים, המוצגים כתכנית חומש ומומלץ להשתמש בהם בעת יישום ההמלצות.

תשתית זאת, המונחת כעת לפתחו של האגף לחינוך קדם-יסודי, היא תשתית ראשונית אך מקיפה של תכנים וחומרים המתארים גן במיטבו. כדי להתקדם לשלב היישום ולהצליח בהמשך התהליך נדרשת חשיבה נוספת ויש להמשיך לפתח גופי תוכן והדרכה המתמקדים בגיל הרך וקוריקולום פדגוגי ולהשקיע בתחום הפיתוח המקצועי.



רשימת מקורות

Blair, C. (2002). School readiness: integrating cognition and emotion in a neurobiological conceptualization of children's functioning at school entry. *American Psychologist*, 57, 111–127.

Chetty, R., Friedman, J. Hilger, N., Saez, E., Whitmore Schanzenbach, D., & Yagan, D. (2011). How does your kindergarten classroom affect your earnings? Evidence from project STAR. *The Quarterly Journal of Economics*, 2, pp. 25–38.

Costello, P. JM. (2013). *Thinking skills and early childhood education*. Paris: Routledge.

Delores, J., Al Mufti, I., Amagi, I., Carneiro, F., Geremek, B., Gorham, W., ... Nanzhao, Z. (1996). *Learning: The Treasure Within*. Report to UNESCO of the International Commission of Education for the Twenty-first Century (Paris, UNESCO Publishing).

Diamond A., & Lee K. (2011). Interventions Shown to Aid Executive Function Development in Children 4 to 12 Years Old. *Science*, 333 (6045), 959–964.

Duncan, G. J., Dowsett, C. J., Claessens, A., Magnuson, K., Huston, A. C., Klebanov, P., ... Japel, C. (2007). School readiness and later achievement. *Developmental Psychology*, 43, 1428–1446.

ECEC (2014). *Proposal for key principles of a quality framework for early childhood education and care*, European Commission.

Eisenberg, N., Guthrie, J. K., Fabes, R. A., Reiser, M., Murphy, B. C., Holmgren, R., ... Losoya, S. (1997). The relations of regulation and emotionality to resiliency and competent social functioning in elementary school children. *Child Development*, 68, 295–311.

אייזנברג, מ' ואופלטה, י' (2008). ההורים, הסייעת והמפקחת: מקורות התמיכה של מנהלת הגן בשנות עבודתה הראשונות. **עיונים במנהל ובארגון החינוך**, 30, 227–252.

זיו, י', שגיאי-שוורץ, א' ואביעזר, א' (2015). הערכת איכות הסביבה הגנית בגני חובה בישראל, חיפה: אוניברסיטת חיפה.

וולנסקי, ע', סלע, א' ואשר, א' (2015). **מדיניות הגיל הרך – סקירה משווה**. ירושלים: משרד החינוך, משרד המדען הראשי.

יבלון, י' וקליין, פ' (עורכים) (2008). **ממחקר לעשייה בחינוך לגיל הרך**, ירושלים: היוזמה למחקר יישומי בחינוך.

עשייה חינוכית בגן הילדים – קווים מנחים לצוות החינוכי (2010). ירושלים: האגף לחינוך קדם-יסודי, משרד החינוך.

- Pianta, R. C., & Stulman, M. W. (2004). Teacher-child relationships and children's success in the first years of school. *School Psychology Review*, 33, 444–458.
- Ponciano, L., & Shabazian, A. (2012). Interculturalism: Addressing diversity in early childhood. *Dimensions of Early Childhood*, 40(1), 23–29.
- Roberts-Holmes, G. (2014). Playful and creative ICT pedagogical framing: a nursery school case study. *Early child development and care*, 184(1), 1–14.
- Taylor, C. (2015). Learning in early childhood: Experiences, relationships and “Learning to Be”. *European Journal of Education*, 50(2), 160–174.
- Vygotsky, L. S. (1978). *Mind of society*. Cambridge, MA: Harvard University Press.
- Wang, F., Kinzie, M. B., McGuire, & P., Pan, E.(2009). Applying technology to inquiry-based learning in early childhood education. *Early Childhood Education Journal*, 37(5), 381–389.
- Woods, A. (2014). *The characteristics of effective learning: Creating and capturing the possibilities in the early years*. New York: Routledge, 2014.
- García-Carrión, R., & Villardón-Gallego, L. (2016). Dialogue and interaction in early childhood education: A systematic review. *REMIE – Multidisciplinary Journal of Educational Research*, 6(1), 51–76
- Hamre, B. K., & Pianta, R. C. (2001). Early teacher-child relationships and the trajectory of children's school outcomes through eight grade. *Child Development*, 72, 625–638.
- Kerckaert, S., Vanderlinde, R., & van Braak J. (2015). The role of ICT in early childhood education: Scale development and research on ICT use and influencing factors. *European Early Childhood Education Research Journal*, 23(2), 183–199.
- Mashburn, A. J., Pianta, R. C., Hamre, B. K., Downer, J. T., Barbarin, O. A., Bryant, D., ... & Howes, C. (2008). Measures of classroom quality in prekindergarten and children's development of academic, language, and social skills. *Child Development*, 79(3), 732–749.
- NICHD Early Child Care Research Network (2001). Child care and children's peer interaction at 24 and 36 months: The NICHD study of early child care. *Child Development*, 1478–1500.
- OECD (2006). *Starting Strong II: Early childhood education and care*. Paris: OECD.
- OECD (2012). *Starting Strong III: A quality toolbox for early childhood education and care*. Paris: OECD.
- Panksepp, J. (2001). The long-term psychobiological consequences of infant emotions: Prescriptions for the twenty-first century, *Infant Mental Health Journal*, 22(1–2), 132–73.

